

USER MANUAL

apexcam X60 Pro

ACTION CAMERA



Made in China



R 210-137732

Capitolo

Attenzione.....	01
La base.....	01
Iniziare.....	03
Panoramica delle modalità.....	04
Personalizzare la fotocamera	05
Impostazione Video.....	06
Impostazione foto.....	09
Impostazione di sistema.....	11
Modalità video.....	15
Modalità foto.....	16
Riproduzione.....	17
Batteria.....	19
App wifi	19
Microfono esterno.....	22
2.4G Telecomando	23
Custodia impermeabile.....	24
Montaggio della fotocamera.....	29
Contattaci.....	30

Caro cliente,

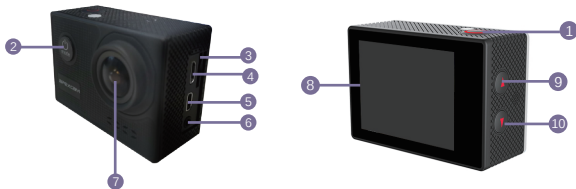
Appreziamo molto che tu scelga APEXCAM tra così tanti marchi.

per favore contattaci a supports@apexcam.com in caso di problemi o dubbi.

Attenzione

1. È normale che la fotocamera si surriscaldi un po' durante l'uso.
2. Non esporre il prodotto direttamente ad alte temperature superiori a 45 ° C.
3. Si prega di staccare le pellicole protettive trasparenti sulla lente e sullo schermo fotocamera prima dell'uso.
4. Proteggere adeguatamente l'obiettivo e lo schermo dopo l'uso.
5. Non cadere e non cadere.
6. Tenere lontano da oggetti con forti interferenze magnetiche come una macchina elettrica. Le forti onde radio possono danneggiare il prodotto e influire sulla qualità del suono o dell'immagine.
7. Scollegare immediatamente per evitare incendi pericolosi se il dispositivo si surriscalda.
8. Lontano dai bambini durante la ricarica.
9. Conservare in un luogo fresco, asciutto e privo di polvere
10. Non smontare la fotocamera in modo casuale.

La base





1. Pulsante di scatto / selezione
2. Pulsante di alimentazione / modalità / uscita
3. Slot MicroSD
4. Porta Micro USB
5. Micro porta HDMI
6. Micro interfaccia microphono
7. Lente
8. Schermo
9. Pulsante su / WiFi
10. Pulsante Giù
11. Porta batteria

Note: La fotocamera non registra il suono quando si trova nella custodia impermeabile.

Suggerimenti:

- Verificare che la fotocamera sia in modalità video, premere e tenere premuto il pulsante su per attivare / disattivare il Wi-Fi.
- Verificare che la videocamera sia in modalità video, premere rapidamente il pulsante Giù per accendere / spegnere il telecomando.
- Verificare che la fotocamera sia in modalità foto, premere e tenere premuto il pulsante su o giù per ingrandire / ridurre.

Iniziare

STOCCAGGIO / MICRO CARTE

si prega di preparare una scheda micro SD (non inclusa nella confezione)

Utilizzare schede di memoria che soddisfano i seguenti requisiti:

- micro SD, micro SDHC o micro SDXC
- Classe 10 o UHS-I almeno per la risoluzione video 1080P o 720P
- Classificazione UHS-III almeno per la risoluzione video 4K
- Capacità fino a 128 GB (FAT32)

Note:

Formattare la scheda di memoria micro SD, micro SDHC e micro SDXC prima dell'uso.

Si prega di inserire la scheda di memoria in modo corretto. in caso contrario, lo slot della scheda potrebbe essere danneggiato.

Per mantenere la tua scheda micro SD in buone condizioni, riformattala regolarmente.

La scheda Micro SD interrompe la registrazione quando il file supera i 4 GB e inizia a registrare un nuovo file.

La riformattazione cancella tutti i tuoi contenuti, quindi assicurati di scaricare prima le tue foto e i tuoi video.

Non posizionare la scheda Micro SD vicino a oggetti magnetici forti per evitare errori o perdite di dati.

Per accendere: tenere premuto il pulsante Modalità per secondi. La fotocamera emette un segnale acustico mentre la spia di stato della fotocamera è accesa.

Per spegnere: tenere premuto il pulsante Modalità per secondi.

La fotocamera emette un segnale acustico mentre la spia di stato della fotocamera è spenta

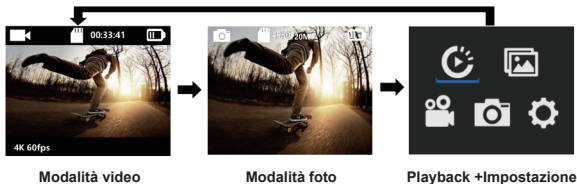
Accendere la fotocamera e premere ripetutamente il pulsante Modalità per scorrere le modalità e le impostazioni della fotocamera. Le modalità appariranno nel seguente ordine:

Premere ripetutamente il pulsante Modalità per riprodurre e impostare Menu, utilizzare il pulsante SU o GIÙ per scorrere i vari opzioni e premere il pulsante Shutter / Selezione per selezionare l'opzione desiderata Per uscire, premere il pulsante Modalità.

Panoramica delle modalità

Accendere la fotocamera e premere ripetutamente il pulsante Mode per passare modalità e impostazioni della fotocamera.

Le modalità appariranno nel seguente ordine:



DESCRIZIONE OSD:

 Modalità video	 Video Time Lapse	 EIS
4K60 Risoluzione video	08:04:14 tempo Video registrabile	 Riduzione del rumore del vento
 Modalità foto	 Foto Time Lapse	 00:04:14 Tempo di registrazione
 Auto-timer	 Risoluzione foto	 Scatta foto
 Indicatore batteria	 Bassa potenza	4014 Foto rimanenti
 Micro SD inserita	 Wi-Fi On	 Ricarica della batteria
 Impostazione video	 Impostazioni foto	 RF Remote On
 Riproduzione video	 Riproduzione foto	 Impostazione del sistema

Personalizzare la fotocamera

Premere ripetutamente il pulsante Mode rapidamente per Playback e Setting Menu, Utilizzare il pulsante UP o Down per scorrere le varie opzioni e premere il tasto Pulsante Shutter/Select per selezionare l'opzione desiderata, per esistere, premere il pulsante Modalità.



IMPOSTAZIONE VIDEO

1. Risoluzione video: 4K 60fps (3840 * 2160) / 4K 30fps (3840 * 2160) / 1080P 120fps (1920 * 1080) 1080P 60fps (1920 * 1080) / 720P 240fps (1080 * 720)

L'impostazione predefinita è 4K 30 fps.

Nota:

È normale che la fotocamera si surriscaldi durante l'acquisizione di video ad alta risoluzione o con frame rate elevati come 4K 60/30 fps. perché costerà più energia

Poiché il tempo di esposizione di 4K / 60 sarà inferiore a 4K / 30 in scene con scarsa illuminazione, il video 4K / 60 sarà più scuro di 4K / 30 in ambienti con scarsa illuminazione.

Per ottenere migliori effetti video in condizioni di scarsa illuminazione, attiva la modalità di scarsa illuminazione in scene con scarsa illuminazione come parcheggi interni / notturni / tunnel / sotterranei. Per evitare la sovraesposizione, disattivare la modalità di scarsa illuminazione nelle scene con alte luci come spiagge e neve.

2 : EV (valore di esposizione): -3 ~ +3

Per impostazione predefinita, la fotocamera determina il livello di esposizione appropriato in base all'intera immagine. Tuttavia, EV consente di selezionare un'area a cui si seleziona la priorità.

Questa impostazione è particolarmente utile negli scatti in cui una scena potrebbe essere sovra o sottoesposta.

Se cambi modalità, la fotocamera tornerà alle impostazioni predefinite.

3 : EIS (stabilizzazione elettronica dell'immagine): On / Off

Questa telecamera è dotata della funzione EIS con giroscopio a 6 assi per rilevare i cambiamenti di movimento.

Quando la fotocamera si inclina, si muove, si scuote, il sensore utilizza l'algoritmo di compensazione transfrontaliera dell'immagine per compensare il cambiamento e produrre video stabili, specialmente in attività con angolo relativamente piccolo (circa 6 gradi) ma movimento veloce, inclusi ciclismo, motociclismo e mano usi detenuti.

Note:

EIS non supporta la risoluzione video 1080P 120fps / 720P 240fps.

4 : Loop Video: Off / 1min / 5min

Utilizzando Looping Record, puoi registrare continuamente video, ma salvare solo i momenti che desideri. Ad esempio, se selezioni un file Intervallo di 5 minuti, vengono salvati solo i 5 minuti precedenti quando si preme il pulsante dell'otturatore per interrompere la registrazione. Se si registra per 5 minuti e non si preme il pulsante Otturatore per interrompere la registrazione e salvare, la fotocamera registra un nuovo intervallo di 5 minuti registrando sui 5 minuti precedenti di metraggio. Quando la scheda micro SD è piena, i nuovi file copriranno quello vecchio se la registrazione in loop è attiva.

Note:

Non è possibile impostare la durata del file video di 5 min quando la fotocamera è a 4K 60 fps

5 : Video Time-Lapse:

Off / 1Sec / 3Sec / 5Sec / 10Sec / 30Sec / 1min

L'impostazione predefinita è disattivata.

Time Lapse Video crea video da fotogrammi acquisiti a intervalli specifici. Questa opzione ti consente di catturare un evento time-lapse e visualizzarlo o condividerlo immediatamente come video. Video Time Lapse senza audio. Selezionare 3 secondi significa registrare 3 secondi per ottenere un fotogramma al secondo.

Ad esempio: se selezioni 4K / 30FPS e 3 secondi, devi registrare 90 secondi, quindi puoi ottenere 1 secondo video per 4K / 30FPS.

Note:

- Se si utilizza la funzione Video Time-Lapse, la fotocamera non può registrare video oltre 30 fps.

6 . Durata TL :

Off / 5 minuti / 10 minuti / 15 minuti / 20 minuti / 30 minuti / 60 minuti

Crea continuamente video temporizzati a una durata specifica.

Nota: se si desidera impostare la durata TL, attivare prima l'intervallo Time Lapse.

7 . impostazione FOV:

ampio, medio, stretto, tre tipi di angolo per la scelta.

8: Auto Low Light: On / Off

L'impostazione predefinita è Disattivato.

La modalità Auto Low Light regola automaticamente la luminosità in condizioni di scarsa illuminazione per ottenere le migliori prestazioni in condizioni di scarsa illuminazione.

9. Timbro data: Off / Data / Data e ora

Se attivi il timbro della data, questa fotocamera aggiunge il timbro della data / ora ai video che registri.

Se disattivi il timbro della data, questa fotocamera non aggiungerà il timbro della data / ora ai video che registri.

IMPOSTAZIONE FOTO

1. Risoluzione foto: 20M/14M/12M/10M/8M.

L'impostazione predefinita è 20M

2. Esposizione lunga: (1 sec / 3 sec / 5 sec / 8 sec / 30 sec / 60 sec)

L'impostazione predefinita è disattivata.

3. ISO: Auto / 50 / 100 / 200 / 400 / 800 / 1600 / 3200

L'impostazione predefinita è Auto.

L'ISO determina la sensibilità della fotocamera alla luce e mantiene l'equilibrio tra la luminosità e il rumore dell'immagine risultante. Il rumore dell'immagine si riferisce al grado di granulosità dell'immagine.

In condizioni di scarsa illuminazione, un ISO più elevato otterrà immagini più luminose, ma un disturbo dell'immagine più elevato. Valori più bassi producono un rumore dell'immagine inferiore, ma immagini più scure.

Quando hai modificato questa impostazione, la modifica viene visualizzata immediatamente sull'immagine

4. EV (valore di esposizione): -3,0 ~ +3,0

Per impostazione predefinita, la fotocamera determina il livello di esposizione appropriato in base all'intera immagine. Tuttavia, EV consente di selezionare un'area a cui si seleziona la priorità.

Questa impostazione è particolarmente utile negli scatti in cui una scena potrebbe essere sovra o sottoesposta.

Se cambi modalità, la fotocamera tornerà alle impostazioni predefinite.

5. Foto temporizzata: Off / 3 sec / 5 sec / 10 sec / 30 sec / 1 min

Time Lapse Photo cattura una serie di foto a intervalli specificati.

Usa questa modalità per scattare foto di qualsiasi attività, quindi scegli le migliori in seguito.

Nota: se si utilizza la funzione foto temporizzata, la foto in sequenza, l'autoscatto e l'esposizione lunga non saranno disponibili automaticamente.

6. Durata TL: Off / 5 minuti / 10 minuti / 15 minuti / 20 minuti / 30 minuti / 60 minuti

L'impostazione predefinita è Illimitato.

Nota: se si desidera utilizzare la Durata TL, attivare prima l'intervallo di foto temporizzate.

7. Foto in sequenza: Off / 3 foto 1 sec / 7 foto 2 sec / 15 Foto 4 sec / 30 Foto 8 sec

L'impostazione predefinita è disattivata.

La modalità Burst cattura fino a 30 foto in 8 secondi, quindi è perfetta per catturare attività in rapido movimento.

8. Autoscatto: 2 sec / 10 sec

L'autoscatto consente un ritardo tra la pressione del pulsante di scatto. È più comunemente usato per scattare una foto a se stessi (spesso con la famiglia)

9. Esposizione lunga : Off / 1sec / 2sec / 5sec / 8sec / 30sec / 60sec

L'impostazione predefinita è disattivata.

L'esposizione lunga è un metodo di esposizione che seleziona una bassa velocità dell'otturatore. Le lunghe esposizioni possono rendere più nitide le scene scure e ottenere effetti fantastici. Soprattutto nelle scene di visione notturna come il cielo stellato o il traffico notturno della città.

Nota

Se si utilizza la funzione Esposizione lunga, Foto temporizzata e Autoscatto non saranno disponibili automaticamente.

10: Timbro data: Off / Data / Data e ora

Se attivi il timbro, questa fotocamera aggiunge il timbro alle foto che scatti.

Se disattivi il timbro, questa fotocamera non aggiungerà il timbro alle foto che scatti.

IMPOSTAZIONI DI SISTEMA

1.Frequenza: 50 Hz / 60 Hz

L'impostazione predefinita è 50 Hz.

2.Suono: otturatore / avvio / segnale acustico / volume

Otturatore: acceso / spento

Imposta il suono dell'otturatore della fotocamera.

Avvio: acceso / spento

Imposta il suono di accensione della fotocamera.

Segnale acustico: acceso / spento

Imposta il suono operativo della fotocamera.

Volume: 0/1/2/3

Imposta il volume del suono di registrazione della videocamera

3. Misuratore AE: Centro / Multi / Spot

L'impostazione predefinita è Multi.

In fotografia, la modalità di misurazione è un modo per scegliere un'esposizione migliore per l'immagine. Le fotocamere generalmente consentono all'utente di scegliere tra le modalità di misurazione centrale, Multi o spot. Le diverse modalità di misurazione consentono di selezionare quella più appropriata per l'utilizzo in una varietà di condizioni di illuminazione.

4. AWB: Auto / Nuvoloso / Luce del giorno / Incandescente / Fluorescente / Snorkeling / Neve

AWB (Auto White Balance) consente di regolare la temperatura del colore dell'immagine per ottimizzarla per condizioni di luce fredda o calda.

Quando hai modificato questa impostazione, la modifica viene visualizzata immediatamente sull'immagine

Nota:

La modalità Snorkeling fornisce la correzione del colore durante l'acquisizione di filmati in acqua blu o acqua dolce limpida a profondità comprese tra 1,5 e 10 m. La modalità Neve può eliminare la sovraesposizione in ambienti ad alta luminosità come campi innevati o spiaggia.

5. Effetto: Standard / B & N / Naturale / Negativo / Retrò / Luminosità

L'impostazione predefinita del contrasto è Normale.

6: LDC(Correzione della distorsione dell'obiettivo): On / Off

L'impostazione predefinita è disattivata.

Attiva la correzione della distorsione, può correggere la distorsione dell'immagine

7. Data e ora: AAAA MM GG 00:00:00

La data e l'ora vengono aggiornate automaticamente quando ci si connette all'app iSmart DV. puoi anche cambiare manualmente se necessario.

Nota:

- Se la batteria viene rimossa dalla fotocamera per un lungo periodo, la data e l'ora verranno ripristinate automaticamente.

8. Salvaschermo: Off / 1min / 3min / 5min

Spegne il display LCD per risparmiare la durata della batteria in standby. Premere un pulsante qualsiasi sulla fotocamera per attivare il display LCD

9. Spegnimento: Mai/1Mins/5Mins

Spegne la fotocamera per risparmiare la batteria in standby

10. Wi-Fi: On/Off

L'impostazione predefinita è disattivata.

11. Telecomando: On/Off

L'impostazione predefinita è disattivata.

12. Modalità di guida: Off/On

Se la modalità di guida è attiva e collega la fotocamera al caricabatteria per auto, la videocamera si accenderà automaticamente e inizierà a registrare quando avvii il motore. Si spegnerà e interromperà la registrazione se spegni il motore dell'auto.

Nota:

Supporta solo caricabatterie per auto con uscita 5V 1A ~ 2A. Usando come dash cam, suggeriamo di attivare il Loop Video, Modalità di guida e salvaschermo contemporaneamente.

**13. Lingua: 中文/English/日本語/Italiano/Español/Portugues/-
Deutsch/Polksi/Français /Русский/ 한국어**

Imposta la lingua che appare sulla fotocamera.

14.Formato: Sì / No

Per mantenere la tua scheda micro SD in buone condizioni, riformattala regolarmente. La riformattazione cancella tutti i tuoi contenuti, quindi assicurati di scaricare prima le tue foto e i tuoi video. Per riformattare la scheda, premere il pulsante modalità per accedere alle impostazioni di sistema, quindi premere più volte il pulsante inferiore per accedere a Formato> Formatta scheda? > Sì.

15.Reimpostazione: Sì / No

Questa opzione ripristina tutte le impostazioni ai valori predefiniti.

16.Versione: modello / versione / numero

È possibile controllare il modello, la versione del software e l'ora di aggiornamento della fotocamera.

NOTA:

La versione del software è l'informazione principale per l'aggiornamento del firmware, la risoluzione dei problemi e l'assistenza post-vendita. Se necessario, fornire le informazioni sulla versione del software al nostro team post-vendita in modo che possiamo fornirti assistenza in tempo.

17.Scheda di memoria: capacità / spazio libero

L'opzione Card Info ti consente di controllare la capacità e lo spazio libero della tua scheda micro SD.

Se la batteria della fotocamera viene rimossa, tutte le impostazioni verranno ripristinate alle impostazioni predefinite di fabbrica.

Nota:

Se la batteria della fotocamera viene rimossa, tutte le impostazioni verranno ripristinate alle impostazioni predefinite di fabbrica.

Modalità video

MODALITÀ VIDEO

Per registrare un video, verificare che la telecamera sia nell'opzione di impostazione video desiderata e impostare la risoluzione video desiderata, se sullo schermo non è visualizzata l'icona Video, premere ripetutamente il pulsante Modalità per accedere al menu Impostazioni video e selezionare l'opzione desiderata, come Loop Video / Video time-lapse / Slow Motion / Fast Motion ecc.

1. Per avviare la registrazione:

Per premere il pulsante dell'otturatore. L'indicatore di funzionamento blu lampeggerà e un punto rosso verrà visualizzato sullo schermo durante la registrazione.

2. Per interrompere la registrazione:

Per premere il pulsante dell'otturatore. L'indicatore smette di lampeggiare e il rosso scompare dallo schermo quando ci si ferma.

Note:

Questa fotocamera interrompe automaticamente la registrazione quando la batteria è scarica. Il video verrà salvato prima che la fotocamera si spenga. Il video non verrà salvato e anche il video verrà danneggiato, se la batteria viene rimossa o si interrompe l'alimentazione durante la registrazione.

In ambienti ad alta temperatura, soprattutto in estate, quando si utilizza questa fotocamera come dash camera, si consiglia di rimuovere la batteria e utilizzare direttamente l'alimentazione dell'auto,

ma quando il motore dell'auto viene spento, la fotocamera si spegnerà immediatamente, la data e l'ora impostate e l'ultimo video registrato non verranno salvati

- Questa telecamera interrompe automaticamente la registrazione quando la scheda SD è piena, se la funzione di registrazione in loop è disattivata.

Modalità foto

MODALITÀ FOTO:

Per catturare la foto, verificare che la fotocamera sia nell'opzione di impostazione foto desiderata e impostare la risoluzione foto desiderata, se non è presente l'icona della foto sullo schermo, premere ripetutamente il pulsante Modalità fino al menu Impostazione foto e selezionare l'opzione desiderata come Foto time-lapse / Foto in sequenza / Timer ritardo / Esposizione lunga ecc.

1. Per catturare una foto:

Nella modalità Foto, premere il pulsante dell'otturatore. La fotocamera emetterà il suono dell'otturatore della fotocamera.

2. Per acquisire foto temporizzate:

Verificare che la fotocamera sia selezionata nella modalità Foto temporizzata desiderata, premere il pulsante dell'otturatore, la fotocamera emetterà il suono dell'otturatore non appena viene scattata una foto. Premere nuovamente il pulsante dell'otturatore per disattivare questa funzione

3. Per acquisire una serie di foto in sequenza:

Verificare che la fotocamera sia selezionata l'opzione Burst Photo desiderata, premere il tasto Pulsante di scatto, la fotocamera emetterà il suono dell'otturatore ogni volta che viene scattata una foto.

4. Per acquisire foto con autoscatto:

Verificare che la fotocamera sia selezionata l'opzione Autoscatto desiderata, premere il pulsante Shutter / Selezione, la fotocamera avvia il conto alla rovescia ed emette il suono dell'otturatore non appena viene scattata una foto.

NOTA:

Se la funzione Time Lapse Photo è attiva, Burst Photo, Self Timer e L'esposizione lunga non sarà disponibile automaticamente.

Se la funzione foto Time Lapse è disattivata, la funzione Durata TL non è valida anche se è impostata l'opzione relativa alla Durata TL.

Riproduzione

1. RIPRODUZIONE SULLA FOTOCAMERA

Accedere alla modalità di riproduzione video o foto. Potrebbe volerci un minuto per caricarlo.

Premere il pulsante Su / Giù per scorrere i file video o foto.

Premere il pulsante di scatto per aprire il video o la foto in visualizzazione a schermo intero.

Per tornare all'elenco dei file, premere il pulsante Modalità.

Per uscire dalla modalità Riproduzione, premere nuovamente il pulsante Modalità.

2. RIPRODUZIONE IN TV

Collegare l'estremità Mini HDMI alla porta sulla fotocamera e l'estremità HDMI alla porta HDMI sulla TV

Selezionare la sorgente di ingresso corretta sul televisore

Accendi la fotocamera dopo un po', puoi visualizzare l'anteprima della fotocamera dalla TV

Nota:

Se la fotocamera è collegata alla TV con un cavo HDMI, la fotocamera non supporta l'acquisizione di video o foto, solo per la riproduzione o l'anteprima.

Il cavo HDMI non è incluso nella confezione standard, è necessario acquistare un cavo HDMI aggiuntivo.

3. RIPRODUZIONE SUL COMPUTER

Per riprodurre video e foto su un computer, è necessario trasferire prima questi file su un computer. Per scaricare i file su un computer utilizzando un lettore di schede (NON INCLUSO NEL PACCHETTO) Collegare il lettore di schede e il computer. È quindi possibile trasferire i file sul computer o eliminare i dati sulla scheda. Tieni presente che devi utilizzare un lettore di schede per scaricare foto o file audio in modo che la risoluzione possa essere mantenuta.

NOTA:

Se riproduci file video 4K60 tramite un lettore di schede, potresti non essere in grado di ottenere la voce.

Questa fotocamera potrebbe non essere compatibile con i file di una fotocamera con una risoluzione diversa o di un altro dispositivo.

Il lettore Quick Time è molto compatibile con i file video in formato MOV. Si consiglia di utilizzare Quick Time Player per riprodurre file video sul computer.-computer.

Batteria

La fotocamera contiene componenti sensibili, inclusa la batteria.

1. CONSERVAZIONE DELLA BATTERIA

Non conservare a temperature superiori a 60 ° C / 140 ° F.

Evita di esporre la fotocamera a temperature molto fredde o molto calde.

Evitare drastici cambiamenti di temperatura o umidità quando si utilizza la fotocamera, poiché potrebbe formarsi condensa sopra o all'interno della fotocamera.

Non asciugare la fotocamera o la batteria con una fonte di calore esterna come un forno a microonde o un asciugacapelli.

I danni causati dal contatto con il liquido all'interno della fotocamera non sono coperti dalla garanzia.

Non conservare la batteria insieme a oggetti metallici, come monete, chiavi o collane. I terminali che incontrano oggetti metallici possono provocare un incendio.

Non apportare modifiche non autorizzate. Potrebbe compromettere la sicurezza, la conformità alle normative, le prestazioni e potrebbe perdere la garanzia.

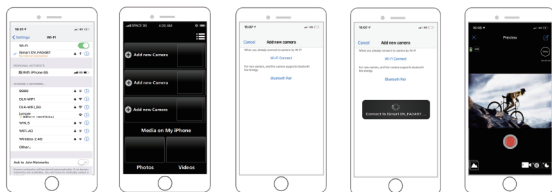
APP WIFI

COLLEGARSI ALL'APP iSmart DV

1. Scarica l'app iSmart DV sul tuo dispositivo mobile da Apple App Store o Google Play;
2. Accendere la fotocamera, quindi premere il pulsante Su per secondi per accenderla Wifi

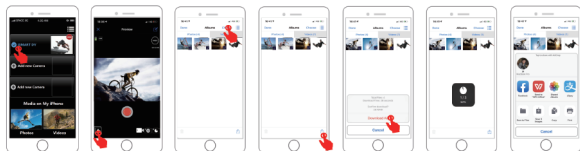
3. Attiva l'impostazione Wi-Fi del tuo dispositivo mobile, connettiti all'SSID Wi-Fi "iSmart DV";
4. Immettere la password: "1234567890";
5. Apri l'app "iSmart DV" sul tuo smartphone o tablet.
6. Tocca "Aggiungi nuova videocamera";
7. Toccare "Wi-Fi Connect";

Nota: premere nuovamente il pulsante Su se si desidera disattivare il Wi-Fi.



SCARICARE E CONDIVIDERE I TUOI CONTENUTI

1. Aprire l'app "iSmart DV".
2. Toccare "Icona Album" nell'angolo sinistro dello schermo inferiore.
3. Selezionare i file in "Foto" o "Video" nella parte superiore dello schermo.
4. Toccare "Icona di download" nell'angolo destro dello schermo inferiore a Scarica
5. Salva o condividi i tuoi contenuti.



L'app iSmart DV è compatibile con smartphone e tablet elencati di seguito:

Per Apple IOS

- * iPhone6 (più), 6s (più), 7 (sopra IOS12)
- * iPhone Air e Mini (sopra IOS12)

Per Android

- * Dispositivi Android 4x Quad-Core (sopra Android 7.0)

NOTE:

Il Wi-Fi della fotocamera è una sorgente di segnale punto a punto, che supporta solo una connessione telefonica alla volta. Se due telefoni accendono il Wi-Fi contemporaneamente, se uno è collegato correttamente e l'altro non riesce, o addirittura la trasmissione del segnale viene eseguita.

Il segnale sarà influenzato dalla distanza, altri segnali, onde elettromagnetiche, ostacoli e altri fattori. Un ritardo del segnale da 2 a 5 secondi è normale.

La distanza della connessione WiFi è di circa 5 ~ 10 metri.



Quando il telefono e la fotocamera si connettono tramite Wi-Fi, la potenza della fotocamera aumenterà. La temperatura della fotocamera aumenterà rapidamente e anche il consumo delle batterie della fotocamera aumenterà. Questo è un fenomeno normale.

- Poiché molti tipi di telefoni sul mercato e il sistema telefonico è costantemente aggiornato, l'app iSmart DV ha bisogno di tempo per sincronizzare gli aggiornamenti

Se trovi che il tuo telefono non riesce a connettere il WIFI della videocamera, conferma che la tua connessione è corretta, se sì, e ancora non riesci a connetterti. Elimina l'SSID Wi-Fi della fotocamera nelle impostazioni Wi-Fi del telefono, quindi riconnettiti. Se necessario, puoi anche eliminare l'app iSmart DV e reinstallarla.

MICROFONO ESTERNO

Compatibile con il microfono mono direzionale omanita cablato esterno da 2,5 mm.

Passa automaticamente per registrare il suono dal MIC quando si collega. Ciò contribuirà a ridurre il rumore e ottenere un audio video migliore.

Specifiche:

Stile: microfono mono con clip da collare

Pattern polari: omnidirezionale

Gamma di frequenza: 30Hz ~ 15000Hz

Impedenza di uscita: 2,2 K Ohm

Sensibilità: 34 dB \pm 2 dB
Collegamento: 2,5 mm SNR: > 60 dB
Lunghezza del cavo: ca. 1 m / 3,28 piedi
Comunicazione: cablata
Intervallo di temperatura di conservazione (°C): - 20 ~ + 70
Intervallo di temperatura di funzionamento (°C): -10 ~ + 55
Posiziona il telecomando sul polso e acquisisci un controllo ultra conveniente per l'escursionismo, la bicicletta, lo sci, l'elastico e altro mentre installi la videocamera sul casco o in un altro luogo.



2.4G Telecomando

Telecomando wireless 2.4G:
Antispruzzo / Gamma 10~15M

COME ACCENDERE / SPEGNERE IL TELECOMANDO:

Modo 1: selezionare ON / OFF nel menu Impostazioni per attivare

Modo 2: In modalità Video, premere il pulsante Giù per secondi per accenderlo

APPUNTI:

- Verificare prima che la fotocamera sia in modalità Video / Foto, se la fotocamera è impostata nel menu Riproduzione o Impostazioni, la fotocamera non può essere controllata dal telecomando.



- Il telecomando sarà sempre in stato di standby. Mostra che la batteria è scarica quando l'indicatore è spento.
si prega di sostituire la batteria del telecomando regolarmente e in tempo come segue:



Passo 1: Utilizzare un cacciavite a punta da 1,8 mm (non incluso) per rimuovere le 4 viti sul coperchio posteriore del telecomando, consentendo di aprirlo.



Passo 4: Installare la nuova batteria mantenendo il polo "+" rivolto verso l'alto.



Passo 2: Rimuovere altre 4 viti sulla scheda PCB.



Passo 5: Installare tutte e 4 le viti di nuovo sulla scheda PCB.



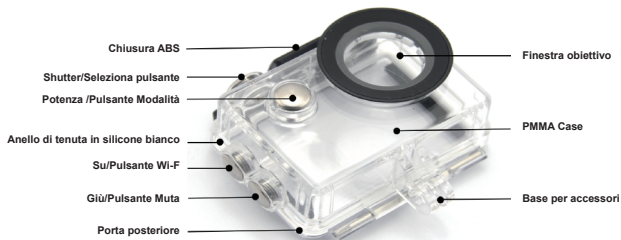
Passo 3: Sollevare la scheda PCB e far scorrere fuori la batteria, come mostrato nell'immagine.



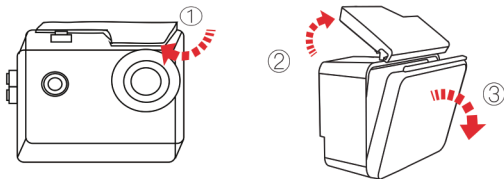
Passo 6: Installare tutte e 4 le viti di nuovo nel coperchio.

CUSTODIA IMPERMEABILE

La custodia impermeabile non offre solo una meravigliosa protezione impermeabile, ma anche polvere, graffi e urti. Leggero e facile da trasportare. Con la custodia impermeabile, puoi registrare attività anche a 30 M sott'acqua. È molto comodo collegare la fotocamera con altri accessori tramite custodia impermeabile



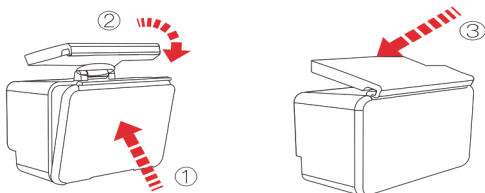
COME APRIRE:



- 1) Solleva il fermo nero sulla parte superiore del case.
- 2) Sollevare la fibbia della custodia.
- 3) Aprire la cover posteriore del case.

COME CHIUDERE:

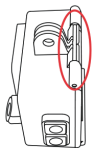
- 1) Si prega di chiudere la porta sul retro della custodia.
- 2) Abbassare il fermo e bloccarlo sullo sportello posteriore.
- 3) Premere verso il basso la fibbia

**Suggerimenti**

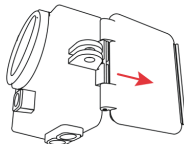
- 1: per ottenere migliori prestazioni di impermeabilità, la voce all'interno la custodia impermeabile sarà indebolita.

Sostituzione della porta posteriore antipolvere:

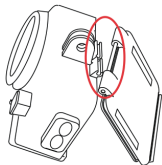
Lo sportello posteriore a prova di polvere non può essere utilizzato sott'acqua.



Step 1



Step 2



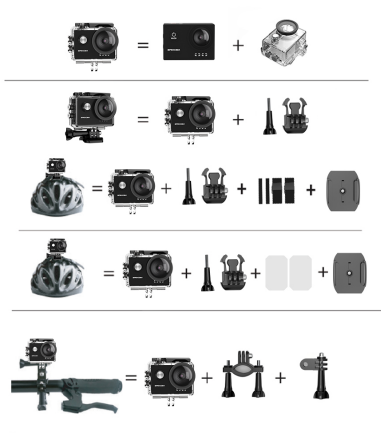
Step 3

- 1) Trova la fessura della custodia impermeabile come posto cerchiato.
 - 2) Tenere la custodia con le mani, rimuovere la cover posteriore impermeabile.
 - 3) Inserire la metà inferiore dello sportello posteriore a prova di polvere nello slot, quindi spingere la metà superiore nello slot fino a quando l'intero sportello posteriore non è completamente installato.
-
1. Prima di sigillare la custodia impermeabile, mantenere pulito l'anello di tenuta in silicone bianco della custodia della fotocamera. Immergere completamente la custodia nell'acqua per circa un minuto. Rimuovi la custodia dall'acqua, asciugane l'esterno con un asciugamano, quindi apri la custodia. Se l'interno è asciutto, la custodia è sicura per l'uso sott'acqua.
 3. assicurarsi che la custodia impermeabile sia ben sigillata prima dell'uso. Se l'anello di tenuta in silicone bianco si indurisce, si deforma o si danneggia, interrompere l'uso.
 4. Si prega di asciugarlo in tempo dopo l'uso, altrimenti il bottone in metallo impermeabile si spolverà.
 5. Quando si utilizza la fotocamera con l'impermeabile a bassa temperatura, eseguire il trattamento anti-appannamento in modo da evitare il video sfocato.
 6. Tenerlo al sicuro da cadute e cadute e alte temperature sopra 80 ° C.
 7. Il guscio impermeabile è un prodotto vulnerabile, si consiglia di sostituire il guscio impermeabile in tempo

Montaggio della fotocamera

Collega la tua fotocamera a caschi, equipaggiamento e attrezzatura.

I seguenti metodi di assemblaggio sono solo di riferimento!



NOTE:


1. I nostri accessori standard sono la versione base. Se avete bisogno diversi tipi di accessori, è necessario acquistarli separatamente.
2. Le nostre fotocamere possono essere parzialmente compatibili con accessori di altre marche come Go-pro

Contattaci

Fare riferimento alle specifiche effettive!

Per qualsiasi domanda, problema o commento sui nostri prodotti, inviare un'e-mail all'indirizzo sottostante. Risponderemo il prima possibile.

E-mail: supports@apexcam.com

⚠ AVVERTENZA	
<ul style="list-style-type: none">• PERICOLO DI INGESTIONE: questo prodotto contiene una batteria a bottone o a moneta.• L'ingestione può provocare morte o gravi lesioni.• Una batteria a bottone o a moneta ingerita può causare ustioni chimiche interne in appena 2 ore.• Tenere le batterie nuove e usate fuori dalla portata dei bambini.• Rivolgersi immediatamente a un medico se si sospetta che una batteria sia stata ingerita o inserita in una parte del corpo.	



Download the APP/APK