

USER MANUAL

apexcam X60 Pro

ACTION CAMERA



Made in China



Chapitre

Attentions.....	01
Bases.....	02
Commencer.....	03
Aperçu des modes.....	04
Contrôlez votre caméra	05
Réglage vidéo.....	06
Réglage photo.....	09
Paramètre.....	11
Mode vidéo.....	15
Mode photo.....	17
Relecture.....	18
Stockage de la batterie.....	20
Wifi app.....	20
Micro externe.....	23
Télécommande 2.4G.....	23
Boîtier étanche.....	25
Montage de votre caméra.....	28
Nous contacter.....	30

Cher client,

Nous apprécions vraiment que vous avez choisi Apexcam parmi tant de marques. Donc, lorsque vous rencontrez des problèmes ou des questions, vous pouvez contacter notre service client après-vente supports@apexcam.com

ATTENTIONS

1. Il est une caméra de sport 4K. Il est normal que l'appareil photo chauffe pendant l'utilisation.
2. N'exposez pas le produit directement aux températures supérieures à 45°C.
3. Avant l'utilisation, veuillez décoller le film protecteur transparent sur l'objectif et l'écran de la caméra.
4. Veuillez protéger correctement l'objectif et l'écran de la caméra après utilisation.
5. Protégez-le contre les chutes.
6. Vous devez garder à distance de tout objet à forte interférence magnétique comme une machine électrique pour éviter de fortes ondes radio qui pourraient endommager le produit et affecter la qualité du son ou de l'image.
7. Si la caméra d'action est chaude et émet un excès de fumée, veuillez la débrancher immédiatement de la prise de courant pour éviter des incendies dangereux.
8. Lors du chargement, éloignez les enfants.
9. Stocké l'appareil dans un endroit frais, sec et sans poussière.
10. Ne réparez en aucun cas la caméra. Si la caméra a été démontée, le service de garantie sera invalide.

BASES



1. Déclencheur/Bouton de Sélection
2. Bouton D'alimentation / Mode / Sortie
3. Fente MicroSD
4. Port Micro USB
5. Port Micro HDMI
6. Interface micro microphone
7. Objectif
8. écran
9. Bouton Haut / WiFi
10. Bouton Bas
11. Porte de Batterie



Remarque: l'appareil photo n'enregistre pas le son lorsqu'il se trouve dans le boîte étanche.

Des astuces :

Vérifiez que la caméra est en mode vidéo, appuyez sur le bouton Haut et maintenez-le enfoncé pour allumer /fermer le Wi-Fi.

Vérifiez que la caméra est en mode vidéo, appuyez rapidement sur le bouton bas pour allumer / éteindre la télécommande.

Vérifiez que l'appareil photo est en mode photo, appuyez sur le bouton Haut ou Bas et maintenez-le enfoncé pour effectuer un zoom avant / arrière.
Détachez les films sur l'objectif et l'écran avant de les utiliser.

COMMENCER

BONJOUR

Bienvenue à utiliser votre nouvel appareil photo. Pour capturer des vidéos et des photos, vous avez besoin d'une carte micro SD (vendue séparément).

Il est faut utiliser des cartes mémoire de marque achetées sur des canaux réguliers pour obtenir une fiabilité et une stabilité maximales pendant l'enregistrement et sous de fortes vibrations.

STOCKAGE / MICRO CARTES

Utilisez des cartes mémoire de marque qui répondent aux exigences suivantes. Nous vous recommandons vivement d'utiliser les cartes mémoire de marque achetées sur des canaux réguliers pour une fiabilité et une stabilité maximales pendant l'enregistrement et dans les activités à fortes vibrations.

Micro SD, micro SDHC, ou micro SDXC.

Classe 10 ou UHS-I au moins pour une résolution vidéo 1080P ou 720P

Classement UHS-III au moins pour la résolution vidéo 4K

Capacité jusqu'à 128 Go (FAT32)

NOTES:

Veuillez formater la carte mémoire micro SD, micro SDHC et micro SDXC sur l'appareil photo avant de l'utiliser.

micro SD, micro SDHC et micro SDXC sur l'appareil photo avant de l'utiliser. Veuillez insérer la carte mémoire de manière correcte. sinon, la fente pour carte peut être endommagée dans le mauvais sens.

Pour conserver la carte Micro SD en bon état, veuillez la reformater régulièrement. Lorsque l'espace de stockage de chaque fichier dépasse 4 Go, la carte Micro SD arrête l'enregistrement et recommence l'enregistrement sur le nouveau fichier.

Le reformatage efface tout votre contenu, alors assurez-vous de télécharger d'abord vos photos et vidéos.

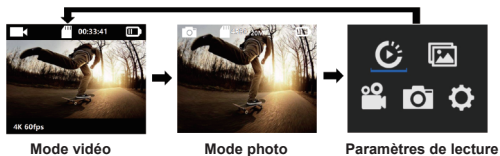
Ne placez pas votre carte Micro SD à proximité d'objets magnétiques puissants pour éviter toute erreur ou perte de données.

Faire fonctionner: Appuyez sur le bouton Mode et maintenez-le enfoncé pendant quelques secondes. La caméra émet un bip lorsque le voyant d'état de la caméra est allumé.

Fermer: Appuyez sur le bouton Mode et maintenez-le enfoncé pendant trois secondes. La caméra émet un bip lorsque le voyant d'état de la caméra est éteint.

APERÇU DES MODES

Allumez l'appareil photo et appuyez sur le bouton «Mode» pour faire défiler les modes et les paramètres de l'appareil photo. Ces modes seront affichés dans l'ordre suivant:



OSD DESCRIPTION:

	Mode vidéo		Vidéo Time Lapse		EIS
4K60	Résolution vidéo	08:04:14	Temps vidéo enregistrable		Réduction du bruit du vent
	Mode photo		Photo accélérée	00:04:14	Aufnahmedauers-anzeige
	Retardateur		Résolution photo		Photo en rafale
	Indicateur de batterie		Faible puissance	4014	Photos restantes
	Micro SD inséré		Wi-Fi		Charge de la batterie
	Réglage vidéo		Réglage de la photo	R	Télécommande RF activée
	Lecture vidéo		Lecture de photos		Paramètre système

CONTRÔLEZ VOTRE CAMÉRA

Appuyez sur le bouton "Mode" pour accéder au «Menu Lecture et Paramètres», utilisez les boutons «Haut» ou «Bas» pour parcourir les options, puis appuyez sur le bouton «Déclencheur» / «Sélectionner» pour sélectionner l'option souhaitée, puis appuyez sur le bouton "Mode".



RÉGLAGE VIDÉO

1. Résolution vidéo: 4K 60fps (3840*2160) / 4K 30fps (3840*2160) /1080P 120fps(1920*1080) / 720P 240fps (1080*720)

Le paramètre par défaut est 4K 30fps.

Remarque:

- Lorsque vous utilisez une résolution élevée ou une fréquence d'images élevée (par exemple, 4K 60 / 30fps) pour capturer une vidéo, l'appareil photo peut devenir chaud et consommer plus d'énergie, ce qui est normal.
- La carte Micro SD au format FAT32 arrête l'enregistrement lorsque l'espace de stockage de chaque fichier dépasse 4 Go et recommande à enregistrer sur de nouveaux fichiers.
- Étant donné que le temps d'exposition de 4K60fps dans les scènes à faible éclairage sera plus court que 4K30fps, la vidéo 4K60fps sera plus sombre que 4K30fps dans les environnements à faible éclairage. Afin d'obtenir un meilleur effet vidéo en basse lumière, il est recommandé d'activer le mode basse lumière dans les scènes de faible luminosité telles que l'intérieur / la nuit / le tunnel / le parking souterrain. Afin d'éviter une surexposition, il est recommandé de désactiver le mode de faible éclairage sous des lumières vives telles que les plages et la neige.

2.EV (valeur d'exposition): -3 ~ +3

Par défaut, votre appareil photo utilise l'image entière pour déterminer le niveau d'exposition approprié. Cependant, EV vous permet de sélectionner une zone que vous souhaitez que l'appareil photo priorise lors de la détermination de l'exposition. Ce paramètre est particulièrement utile dans les prises de vue où une région importante pourrait autrement être surexposée ou sous-exposée. Lorsque vous modifiez ce paramètre, l'écran LCD vous montre immédiatement l'effet sur votre image. Si vous changez de mode, l'appareil photo recommence à utiliser la scène entière pour déterminer le niveau d'exposition correct.

3.EIS (Anti-shake): marche / arrêt

La caméra est équipée d'une fonction EIS avec un gyroscope à 6 axes pour détecter les changements de mouvement. Lorsque la caméra est inclinée, déplacée ou secouée, le capteur utilise l'algorithme de compensation transfrontalière de l'image pour compenser les changements et produire une vidéo stable, en particulier dans des angles relativement petits (environ 6 degrés) mais des activités rapides, y compris le cyclisme, faire des motos et des sports manuels.

4.Durée de la vidéo: Off / 1 minute / 3 minutes / 5 minutes, vous pouvez enregistrer une vidéo en continu, mais ne sauvegardez que le moment que vous voulez. Par exemple, si vous sélectionnez un intervalle de 5 minutes, seules les 5 premières minutes seront enregistrées lorsque vous appuyez sur le bouton «Obturbateur» pour arrêter l'enregistrement. Si vous enregistrez pendant 5 minutes et n'appuyez pas sur le bouton «Obturbateur» pour arrêter

l'enregistrement et enregistrer, la caméra enregistrera un nouvel intervalle de 5 minutes en enregistrant les 5 minutes précédentes de métrage. Lorsque la carte micro SD est pleine, si l'enregistrement en boucle est activé, les nouveaux fichiers écraseront les anciens fichiers.

Note:

- La carte Micro SD au format FAT32 arrête l'enregistrement lorsque le stockage de chaque fichier dépasse 4 Go et recommence à enregistrer sur un nouveau fichier.
- Vous ne pouvez pas définir une longueur de fichier vidéo de 5 min lorsque l'appareil photo est à 4K 60 fps.

5. Vidéo en accéléré: Fermée / 1Sec / 3Secs / 5Secs / 10Secs / 30Secs / 1min.

Le paramètre par défaut est désactivé. La vidéo en accéléré crée une vidéo à partir d'images capturées à des intervalles spécifiques. Cette option vous permet de capturer un événement time lapse et de l'afficher ou de le partager immédiatement sous forme de vidéo. La vidéo en accéléré est capturée sans audio. Sélectionnez 3 secondes signifie enregistrer 3 secondes pour obtenir une image par seconde. Par exemple: si vous sélectionnez 4K / 30FPS et 3 secondes, vous devez enregistrer 90 secondes, vous pouvez obtenir 1 seconde vidéo pour 4K / 30FPS.

Remarque:

- Si vous utilisez la fonction vidéo minutée, la caméra ne peut pas enregistrer de vidéo à plus de 30 fps.
- Si vous utilisez la fonction Vidéo en accéléré, Ralenti et Accéléré ne seront pas disponibles automatiquement.

6. Vidéo en accélération continue: Toujours / 5Mins / 10Mins / 15Mins / 20Mins / 30Mins / 60Mins. Crée en continu une vidéo en accéléré à une durée spécifique. Remarque: si vous souhaitez définir la vidéo en accéléré continu, veuillez d'abord activer la vidéo en accéléré.

7. Réglage des sons: Allumée / Fermée/ son obturateur / démarrage / son opération / le volume.

Selon vos besoins, vous pouvez activer ou désactiver ces fonctions.

8. Lumière faible: Allumée / Fermée.

Le réglage par défaut est Off. Le mode Lumière Faible ajuste automatiquement la luminosité dans des conditions de faible éclairage pour obtenir les meilleures performances en basse lumière.

9. Horodatage: Fermée / Date / Date et heure.

Si vous activez l'horodatage, cet appareil photo ajoute un horodatage aux vidéos que vous enregistrez. Si vous désactivez l'horodateur, cet appareil photo n'ajoutera pas d'horodatage aux vidéos.

RÉGLAGE PHOTO

1. Résolution photo: 20M/14M/12M/10M/8M.

2. Exposition longue: Fermée / 1sec / 2sec / 5sec / 8sec / 30sec / 60sec.

Le réglage par défaut est désactivé. L'exposition longue est une méthode d'exposition qui sélectionne une vitesse d'obturation lente. Les longues expositions peuvent rendre les scènes sombres plus claires et obtenir des effets fantastiques. Surtout dans les scènes de vision nocturne telles que le ciel étoilé ou le trafic nocturne de la ville, l'appareil photo peut également prendre des photos fantastiques la nuit.

3. ISO: Auto / 100/200/400/800/1600/3200.

Le réglage par défaut est Auto. ISO détermine la sensibilité de la caméra à la lumière et crée un compromis entre la luminosité et le bruit de l'image qui en résulte. Le bruit de l'image fait référence au degré de granulation de l'image. En basse lumière, des valeurs ISO plus élevées donnent des images plus lumineuses, mais avec un bruit d'image plus important. Des valeurs plus faibles entraînent un bruit d'image plus faible, mais des images plus sombres. Lorsque vous modifiez ce paramètre, l'écran vous montre immédiatement l'effet sur votre image.

4. EV(compensation d'exposition): -3 ~ +3.

Par défaut, votre appareil photo utilise l'image entière pour déterminer le niveau d'exposition approprié. Cependant, EV vous permet de sélectionner une zone que vous souhaitez que l'appareil photo priorise lors de la détermination de l'exposition. Ce paramètre est particulièrement utile dans les prises de vue où une région importante pourrait autrement être surexposée ou sous-exposée. Lorsque vous modifiez ce paramètre, l'écran LCD vous montre immédiatement l'effet sur votre image. Si vous changez de mode, l'appareil photo recommence à utiliser la scène entière pour déterminer le niveau d'exposition correct.

5. Photo en accéléré : Fermée / 3Sec / 5Sec / 10Sec / 30Sec / 1min.

Time Lapse Photo capture une série de photos à des intervalles spécifiés. Utilisez ce mode pour prendre des photos de n'importe quelle activité, puis choisissez les meilleures plus tard.

6.Photos accélérées en continu: Toujours / 5 minutes / 10 minutes / 15 minutes / 20 minutes / 30 minutes / 60 minutes.

Le paramètre par défaut est illimité. Remarque: Si vous souhaitez utiliser Temps qui passe continu, veuillez d'abord activer l'intervalle de photo caduque.

7.Photo en rafale: Fermée / 3photos 1sec / 5photos 2sec / 15Photos 4sec / 30Photos 8sec

Le réglage par défaut est désactivé. Burst capture jusqu'à 30 photos en 8 secondes, il est donc parfait pour capturer des activités en mouvement rapide.

8.Retardateur: 2sec / 10sec.

La retardateur donne un délai entre la pression du déclencheur et le déclenchement de l'obturateur. Il est le plus souvent utilisé pour permettre aux photographes de prendre une photo d'eux-mêmes (souvent en famille).

Note:

- Si vous utilisez la fonction de retardateur, la photo caduque et l'exposition longue seront pas disponibles automatiquement.

9.Horodatage: Fermée / Date / Date et heure.

Si vous activez horodatage, cet appareil photo ajoute un cachet aux photos que vous prenez. Si vous désactivez Cachet, cet appareil photo n'ajoutera pas de cachet aux photos que vous prenez.

PARAMÈTRE

1.Fréquence: 50 Hz / 60 Hz.

Le réglage par défaut est 50 Hz.

2.Réglage des sons: Obturateur / démarrage / opération/ volume

Obturateur: Allmée / Fermée

Règle le son de l'obturateur de l'appareil photo.

Démarrage: Allmée / Fermée

Règle le son de mise sous tension de votre appareil photo.

Opération: Allmée / Fermée

Règle le son de fonctionnement de la caméra.

Volume: Allmée / Fermée

Règle le volume du son d'enregistrement de votre caméra.

3.Mesure: Centre / Moyenne / Place

Le paramètre par défaut est moyenne. En photographie, le mode de mesure fait référence à la façon dont l'appareil photo détermine l'exposition. L'utilisateur peut choisir entre les modes de mesure centrale, moyenne ou place. Une variété de modes de test peut répondre aux besoins de différents clients.

4.Balance des blancs: Auto / Nuageux / lumière du jour / Incandescent / Fluorescent / Plongée en apnée / Mode neige

Balance des blancs automatique vous permet d'ajuster la température de couleur des vidéos et des photos pour optimiser les conditions d'éclairage froides ou chaudes. Lorsque vous modifiez ce paramètre, l'écran LCD vous montre immédiatement l'effet sur votre image.

- Le mode plongée en apnée fournit une correction des couleurs lors de la capture de séquences dans de l'eau bleue ou de l'eau douce claire à des profondeurs de 5 à 33 pieds (1,5 à 10 m).

- Le mode Neige peut supprimer la surexposition dans les environnements à haute luminosité tels que les champs de neige ou la plage.

5.Effets: Ordinaire / Noir blanc / Naturel / Négatif / Rétro / Contraste de luminosité

6.Correction de distorsion: Allmée / Fermée

Le paramètre par défaut est désactivé. Activez la correction de la distorsion pour corriger la distorsion de l'image.

7.Date et heure: AAMMJJ 00:00:00

La date et l'heure sont automatiquement mises à jour lorsque vous connectez votre caméra à l'application iSmart DV. Cependant, vous pouvez modifier manuellement ces paramètres, si nécessaire.

Note:

- Si la batterie est retirée de l'appareil photo pendant une période prolongée, la date et l'heure seront réinitialisées automatiquement.

8. Écran de veille: Fermée / 1min / 3mins / 5mins

Éteint l'écran LCD après une période d'inactivité pour économiser la batterie. Pour rallumer l'écran LCD, appuyez sur n'importe quel bouton de l'appareil photo.

9. Éteindre: Fermée / 1 min / 3 mins / 5 mins

Éteint votre appareil photo après une période d'inactivité pour économiser la batterie.

10.Wifi: Allmée / Fermée

Le paramètre par défaut est désactivé.

11.Télécommande: Allmée / Fermée

Le paramètre par défaut est désactivé.

12.Mode de conduite: Allmée / Fermée

Si vous activez le mode voiture et connectez l'appareil photo au chargeur de voiture, l'appareil photo s'allumera automatiquement et commencera à enregistrer si vous démarrez le moteur de votre voiture. et la caméra s'éteint et arrête l'enregistrement si vous éteignez le moteur de la voiture.

Note:

- Doit utiliser un chargeur de voiture de sortie 5V 1A ~ 2A.
- En utilisant comme caméra de tableau de bord, nous vous suggérons d'activer la vidéo en boucle, le mode conduite et l'économiseur d'écran en même temps.

13.Langue: Chinois / Anglais / 日本語 / Italiano / Espa? OI / Portugues / Deutsch / Polski / Français / Русский / Coréen

Définit la langue qui apparaît sur l'appareil photo.

14. Format: Oui / Non

Pour conserver la carte Micro SD en bon état, veuillez la reformater régulièrement. Le reformatage supprimera tout, alors assurez-vous d'enregistrer d'abord les photos et les vidéos. Pour reformater la carte mémoire, appuyez sur le bouton mode pour accéder aux paramètres système, puis appuyez plusieurs fois sur le bouton bas pour accéder à Formater> Formater la carte mémoire> Oui.

15.Réinitialiser: Oui / Non

Cette option réinitialise tous les paramètres à leurs valeurs par défaut.

16.Version: Modèle / Version / Nombre / Date

Vous pouvez vérifier le modèle, la version du logiciel et l'heure de mise à jour de votre appareil photo.

Note:

• La version du logiciel est la principale information sur la mise à jour du micrologiciel, le dépannage et le service après-vente. Si nécessaire, veuillez fournir les informations de version du logiciel à notre équipe après-vente afin que nous puissions vous servir à temps.

17. Carte mémoire: Capacité / Espace libre

L'option Informations sur la carte vous permet de vérifier la capacité et l'espace libre de votre carte micro SD. Remarque: Si la batterie de l'appareil photo est retirée, tous les paramètres seront restaurés aux paramètres d'usine par défaut.

MODE VIDÉO

VIDEO

Pour enregistrer une vidéo, veuillez vérifier que la caméra est dans l'option "Paramètres vidéo" requise et définir la résolution vidéo requise. Si l'icône "Vidéo" sur l'écran LCD de la caméra ne s'affiche pas, appuyez sur le bouton "Mode" à plusieurs reprises pour entrer Menu "Paramètres vidéo", puis sélectionnez les options souhaitées, telles que la vidéo en boucle / la vidéo en accéléré / le ralenti / le mouvement rapide, etc.

1. Pour commencer l'enregistrement:

Pour appuyer sur le bouton de l'obturateur. L'indicateur de fonctionnement bleu de la caméra clignote et un point rouge s'affiche à l'écran pendant l'enregistrement.

2. Pour arrêter l'enregistrement:

Pour appuyer sur le bouton de l'obturateur. L'indicateur de fonctionnement de la caméra cesse de clignoter et le point rouge disparaît sur l'écran pour indiquer que l'enregistrement s'est arrêté.

Note:

- La carte Micro SD au format FAT32 arrête l'enregistrement lorsque le stockage de chaque fichier dépasse 4 Go et recommence à enregistrer sur un nouveau fichier.
- Cet appareil photo arrête automatiquement l'enregistrement lorsque la batterie est déchargée. Votre vidéo sera enregistrée avant que la caméra ne s'éteigne. La vidéo ne sera pas enregistrée, et même la vidéo sera endommagée si la pâte est retirée ou si elle perd de l'alimentation pendant l'enregistrement.
- En raison des caractéristiques de la batterie et des exigences de température ambiante, telles que des températures élevées, la batterie peut se dilater. Dans les environnements à haute température, en particulier en été, lorsque vous utilisez cette caméra comme caméra de tableau de bord, nous vous recommandons fortement de retirer la batterie et d'utiliser directement l'alimentation de la voiture, mais lorsque le moteur de la voiture est éteint, la caméra s'éteint immédiatement, la date et l'heure réglées et la dernière vidéo enregistrée ne seront pas sauvegardées.
- Cet appareil photo arrête automatiquement l'enregistrement lorsque la carte SD est pleine, si la fonction d'enregistrement en boucle est désactivée.

MODE PHOTO

PHOTO

Pour capturer une photo, vérifiez que l'appareil photo est dans l'option de réglage photo souhaitée et définissez la résolution photo souhaitée. Si l'icône de photo sur l'écran LCD de votre appareil photo ne s'affiche pas, appuyez plusieurs fois sur le bouton Mode pour accéder au menu de réglage photo et sélectionnez l'option souhaitée telle que Heure -lapse Photo / Photo en rafale / Minuterie de retard / Exposition longue, etc.

1. Pour prendre une photo:

En mode Photo, appuyez sur le bouton de l'obturateur. L'appareil photo émettra le son de l'obturateur de l'appareil photo.

2. Pour capturer une photo en accéléré:

Vérifiez que l'appareil photo est sélectionné en mode photo en accéléré souhaité, appuyez sur le bouton de l'obturateur, l'appareil photo émettra le son de l'obturateur dès qu'une photo est prise. Appuyez à nouveau sur le bouton de l'obturateur pour désactiver cette fonction.

3. Pour capturer une série de photos en rafale:

Vérifiez que la caméra est sélectionnée l'option de photo en rafale souhaitée, appuyez sur le bouton déclencheur, l'appareil photo émettra le son de l'obturateur chaque fois qu'une photo est prise.

4. Pour capturer des photos avec le retardateur:

Vérifiez que l'appareil photo est sélectionné l'option de retardateur souhaitée, appuyez sur le bouton Shutter / Select, l'appareil photo lance le compte à rebours et émet le son de l'obturateur dès qu'une photo est prise.

NOTE:

Si la fonction Photo en accéléré est activée, Photo en rafale, L'exposition longue ne sera pas disponible automatiquement.

Si la fonction de photo en accéléré est désactivée, la fonction Durée TL n'est pas valide même si l'option associée à Durée TL est définie.

RELECTURE

1. LECTURE SUR LA CAMÉRA

Entrez en mode de lecture vidéo ou photo. Le chargement peut prendre une minute.

Appuyez sur le bouton Haut / Bas pour faire défiler les fichiers vidéo ou photo. Appuyez sur le bouton de l'obturateur pour ouvrir la vidéo ou la photo en plein écran.

Pour revenir à la liste des fichiers, appuyez sur le bouton Mode.

Pour quitter le mode Lecture, appuyez à nouveau sur le bouton Mode.

2. LECTURE À LA TÉLÉ

Connectez l'extrémité Mini HDMI au port de l'appareil photo et l'extrémité HDMI au port HDMI du téléviseur.

Sélectionnez la bonne source d'entrée sur le téléviseur.

Allumez l'appareil photo après un certain temps, vous pouvez prévisualiser l'appareil photo à partir du téléviseur.

Note:

Si l'appareil photo est connecté au téléviseur avec un câble HDMI, l'appareil photo ne prend pas en charge la prise de vidéos ou de photos, uniquement pour la lecture ou l'aperçu.

Le câble HDMI n'est pas inclus dans l'emballage standard, vous avez besoin d'acheter un câble HDMI supplémentaire.

3.LECTURE SUR ORDINATEUR

Pour émettre votre vidéo et vos photos sur un ordinateur, vous devez transférer d'abord ces fichiers sur un ordinateur. Pour télécharger des fichiers sur un ordinateur à l'aide d'un lecteur de carte (NON INCLUS DANS LE PAQUET) Connectez le lecteur de carte et l'ordinateur. Vous pouvez ensuite transférer des fichiers sur votre ordinateur ou supprimer des données sur votre carte. Notez que vous devez utiliser un lecteur de carte pour télécharger des photos ou des fichiers audio afin que la résolution puisse être conservée.

LE PAQUET) Connectez le lecteur de carte et l'ordinateur. Vous pouvez ensuite transférer des fichiers sur votre ordinateur ou supprimer des données sur votre carte. Notez que vous devez utiliser un lecteur de carte pour télécharger des photos ou des fichiers audio afin que la résolution puisse être conservée.

Note:

Si vous lisez des fichiers vidéo 4K60 via un lecteur de carte, vous ne pourrez peut-être pas obtenir de voix.

Cet appareil photo peut ne pas être compatible avec d'autres appareils photo de résolution ou des fichiers sur d'autres appareils.

Le lecteur rapide a une très bonne compatibilité avec les fichiers vidéo au format MOV. Nous vous recommandons d'utiliser Quick Time Player pour lire des fichiers vidéo sur l'ordinateur.

The quick time player is great compatibility with MOV format video files. We recommend using the Quick Time Player to play back video files on your computer.

STOCKAGE DE LA BATTERIE

L'appareil photo contient des composants sensibles, y compris la batterie.

1. BATTERY STORAGE OU HANDLING

Ne pas entreposer à une température supérieure à 140 ° F / 60 ° C.

Évitez d'exposer votre appareil photo à des températures très froides ou très chaudes.

Évitez les changements dramatiques de température ou d'humidité lors de l'utilisation de l'appareil photo, car de la condensation peut se former sur ou à l'intérieur de l'appareil photo.

Ne séchez pas l'appareil photo ou la batterie avec une source de chaleur externe telle qu'un four à micro-ondes ou un sèche-cheveux.

Les dommages causés par le contact avec un liquide à l'intérieur de l'appareil photo ne sont pas couverts par la garantie.

Ne stockez pas votre batterie avec des objets métalliques, tels que des pièces de monnaie, des clés ou des colliers. Les bornes rencontrées avec des objets métalliques peuvent provoquer un incendie.

N'effectuez aucune modification non autorisée. Cela peut compromettre la sécurité, la conformité réglementaire, les performances et peut manquer la garantie.

Veuillez mettre l'appareil photo ou la batterie dans un point de recyclage spécifique plutôt que dans la poubelle.

WIFI APP

CONNECTER À L'APPLI iSmart DV

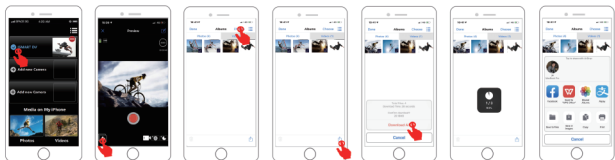
1. Téléchargez l'application iSmart DV sur votre appareil mobile depuis Apple App Store ou Google Play.

2. Allumez l'appareil photo, puis appuyez sur le bouton haut pendant quelques secondes pour allumer l'appareil sans fil en ligne.
 3. Activez les paramètres Wi-Fi de votre appareil mobile, connectez-vous au SSID Wi-Fi «iSmart DV»
 4. Entrez le mot de passe: «1234567890»
 5. Ouvrez l'application «iSmart DV» sur votre téléphone intelligent ou votre tablette.
 6. Appuyez sur "Ajouter une nouvelle caméra".
 7. Appuyez sur «Connexion Wi-Fi»
- Remarque: appuyez à nouveau sur le bouton Haut si vous souhaitez désacti-



TÉLÉCHARGEMENT ET PARTAGE DE VOTRE CONTENU

1. Ouvrez l'application «iSmart DV».
2. Appuyez sur «Icône Albums» dans le coin gauche de l'écran inférieur.
3. Sélectionnez les fichiers dans «Photos» ou «Vidéos» en haut de l'écran.
4. Appuyez sur «Icône de téléchargement» dans le coin droit de l'écran inférieur pour télécharger
5. Enregistrez ou partagez votre contenu.



L'application iSmart DV est compatible avec les téléphones intelligents et les tablettes répertoriés ci-dessous:

Pour Apple IOS

* iPhone6 (plus), 6s (plus), 7 (au-dessus de IOS12)

* iPhone Air & Mini (au-dessus de IOS12)

Pour Android

* Appareils Android 4x Quad-Core (au-dessus d'Android 7.0)

REMARQUES:

Le Wi-Fi de la caméra est une source de signal point à point, qui ne prend en charge qu'une seule connexion téléphonique à la fois. Si deux téléphones activent le Wi-Fi en même temps, si l'un est connecté avec succès et l'autre échouera, ou même affectera la transmission du signal.

Le signal sera affecté par la distance, d'autres signaux, les ondes électromagnétiques, les obstacles et d'autres facteurs. Un retard de signal de 2 à 5 secondes est normal.

La distance de connexion WiFi est d'environ 5 ~ 10 mètres.phenomenon.



MICRO EXTERNE

Insérez le port MIC externe dans le port MIC DC2.5, la caméra passera automatiquement pour enregistrer le son à partir du MIC externe. Cela aidera à réduire le bruit et à obtenir un meilleur son vidéo. REMARQUE:

1. Le microphone externe est un accessoire optionnel, veuillez choisir en fonction de vos besoins réels.

2. Cette caméra peut être compatible avec le microphone mono omnidirectionnel câblé externe 2.5mm.sound.

Caractéristiques:

Style: Collier Clip Mono Microphone

Polaire Patterns: Omnidirectionnel

Gamme de fréquences: 30HZ-15000HZ

Impédance de sortie: 2,2K Ohm

Sensibilité: 34dB + 2dB

Branchement: 2.5mm

SNR: > 60dB Longueur du fil: environ 1M / 3. 28 pieds

Communication: filaire

Plage de température de stockage (°C): - 20 ~ + 70

Plage de température de fonctionnement (°C): -10 ~ + 55



TÉLÉCOMMANDE 2.4G

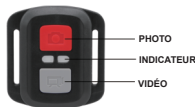
La télécommande ne s'applique qu'aux caméras dotées de fonctions de La télécommande. Si la caméra que vous avez achetée n'est pas équipée d'un module de télécommande, les fonctions suivantes ne seront pas disponibles et la télécommande et ses accessoires ne seront pas inclus dans l'emballage.

Placez la télécommande sur votre poignet et Acquiescez a commande ultra-pratique pour la randonnée , Faire du vélo, du ski, de l'élastique et plus encore lors de l'installation de la caméra sur votre casque ou à un autre endroit.

Télécommande sans fil 2.4G:

Résistant aux éclaboussures / Gamme 10 ~ 15M

COMMENT ALLUMER / ÉTEINDRE LA TÉLÉCOMMANDE:



Way1: Sélectionnez ON / OFF dans le menu de réglage pour allumer / éteindre la télécommande 2.4G.

Way2: En mode Vidéo, appuyez sur le bouton Bas pendant quelques secondes pour allumer / éteindre rapidement la télécommande 2.4G.

Vidéo

Pour démarrer l'enregistrement: Appuyez sur le bouton Vidéo.

Pour arrêter l'enregistrement: Appuyez à nouveau sur le bouton Vidéo.

Photo

Pour prendre une photo: Appuyez sur le bouton Photo.

REMARQUES:

- Vérifiez d'abord que la caméra est en mode Vidéo / Photo, si la caméra est réglée dans le menu Lecture ou Réglage, la caméra ne peut pas être contrôlée par la télécommande.
- Assurez-vous de retirer la pile de la télécommande et de la mettre dans un endroit sûr et fiable, si vous ne l'utilisez pas pendant une longue période.

- La télécommande sera toujours en état de veille. Si l'indicateur n'est pas allumé, la batterie était déchargée. Afin de confirmer la normale utilisation de la télécommande, veuillez remplacer la pile de la télécommande régulièrement et à temps comme suit:



Étape 1: Retirez les 4 vis à l'arrière de la télécommande avec un tournevis de 1,8 mm et vous pouvez l'ouvrir.



Étape 2: Retirez les 4 autres vis de la carte.



Étape 3: Soulevez le circuit imprimé et poussez la batterie comme indiqué sur l'image.



Étape 4: Insérez une nouvelle batterie et maintenez le pôle "+" vers le haut.



Étape 5: Remontez les 4 vis sur la carte.



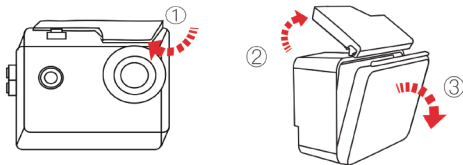
Étape 6: Remontez les 4 vis dans le capot.

BOÎTE ÉTANCHE

Le boîtier étanche n'offre pas seulement une merveilleuse protection étanche, mais aussi contre la poussière, les rayures et les chocs. Léger et facile à transporter. Avec le boîtier étanche, vous pouvez enregistrer des activités même 30M sous l'eau. Il est très pratique de relier la caméra à d'autres accessoires via un boîtier étanche.



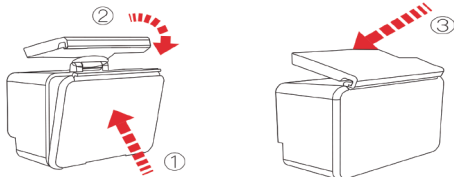
COMMENT OUVRIR:



- 1) Prenez le loquet noir sur le dessus du boîtier.
- 2) Relevez la boucle du boîtier.
- 3) Ouvrez le couvercle arrière du boîtier.

COMMENT FERMER:

- 1) Veuillez fermer la porte arrière du boîtier.
- 2) Abaissez le loquet et verrouillez-le sur la porte arrière.
- 3) Appuyez sur la boucle



Astuce

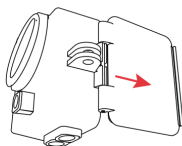
1: pour obtenir de meilleures performances imperméables, la voix à l'intérieur le boîtier étanche sera affaibli.

REPLACEMENT DU FOND ANTI-POUSSIÈRE:

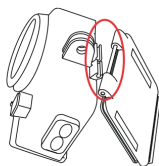
La porte arrière anti-poussière ne peut pas être utilisée sous l'eau.



Step 1



Step 2



Step 3

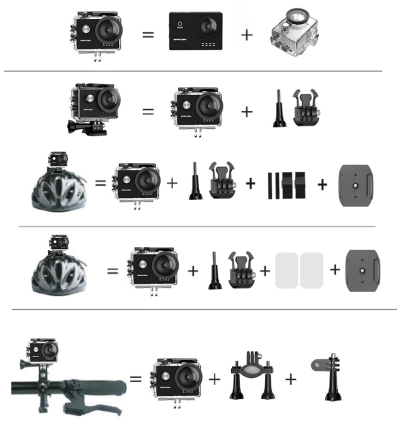
- 1) Trouvez la fente du boîtier étanche comme endroit encerclé.
- 2) Tenez le boîtier avec vos mains, retirez le couvercle arrière étanche.
- 3) Insérez la moitié inférieure de la porte arrière anti-poussière dans la fente, puis poussez la moitié supérieure dans la fente jusqu'à ce que toute la porte arrière soit totalement installée.

REMARQUES:

1. Avant de sceller le boîtier étanche, gardez la bague d'étanchéité en silicone blanche du boîtier de la caméra propre. Plongez le boîtier complètement dans l'eau pendant environ une minute. Retirez le boîtier de l'eau, séchez son extérieur avec une serviette, puis ouvrez le boîtier. Si l'intérieur est sec, le boîtier peut être utilisé sans danger sous l'eau.
2. assurez-vous que le boîtier étanche est bien scellé avant utilisation. Si la bague d'étanchéité en silicone blanche est durcie, déformée ou endommagée, veuillez cesser de l'utiliser.
3. Veuillez le sécher à temps après utilisation, sinon le bouton en métal de la coque étanche dépoussiérera.
4. Lorsque vous utilisez la caméra avec l'étanchéité à basse température, veuillez effectuer le traitement anti-buée afin d'éviter la vidéo floue.
5. Gardez-le à l'abri des chutes et des chutes et des températures élevées au-dessus de 80 ° C.
6. La coque étanche est un produit vulnérable, nous vous recommandons de remplacer la coque étanche à temps.

Montage de votre caméra

Fixez votre appareil photo aux casques, à l'équipement et à l'équipement. Les méthodes d'assemblage suivantes sont fournies à titre indicatif uniquement!



Remarques:

1. Nos accessoires standard sont la version de base. Si tu as besoin différents types d'accessoires, vous devez les acheter séparément.
2. Nos caméras peuvent être partiellement compatibles avec des accessoires d'autres marques telles que Go-pro.

NOUS CONTACTER

Veuillez vous référer aux spécifications réelles!

Pour toute question, problème ou commentaire sur nos produits, veuillez envoyer un e-mail à l'adresse ci-dessous. Nous vous répondrons dans les plus brefs délais.

Courriel: supports@apexcam.com

⚠ AVERTISSEMENT	
<ul style="list-style-type: none">• RISQUE D'INGESTION : Ce produit contient une pile bouton ou une pile de monnaie.• La mort ou des blessures graves peuvent survenir en cas d'ingestion.• Une pile bouton ou une pièce de monnaie avalée peut provoquer des brûlures chimiques internes en seulement 2 heures.• GARDER les piles neuves et usagées HORS DE LA PORTÉE DES ENFANTS.• Consulter immédiatement un médecin si l'on soupçonne qu'une pile a été avalée ou insérée à l'intérieur d'une partie du corps.	



Download the APP/APK